

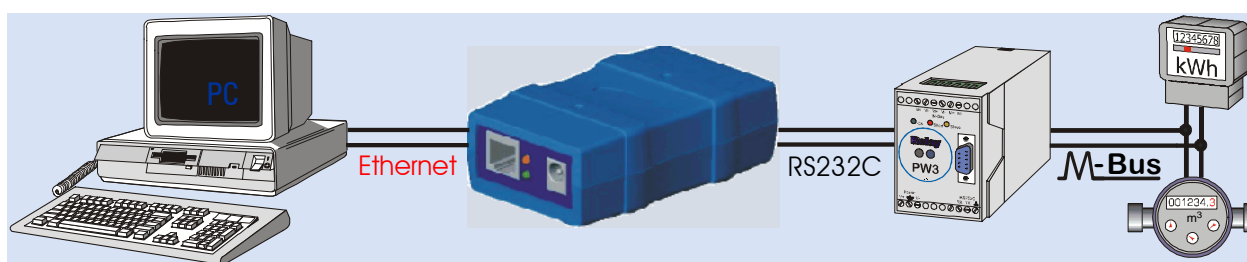
Serial Device Server

Der Serial Device Server konvertiert die physikalische Schnittstelle Ethernet 10BaseT zu RS232C und das Protokoll TCP/IP zu dem seriellen V24-Protokoll. Damit können auf einfachste Weise unsere M-Bus Pegelwandler und Zentralen an das Ethernet gekoppelt werden. Sie können auch problemlos von mehreren PC's des Netzwerkes auf die M-Bus Zähler zugreifen.

Nach der Installation eines Treibers auf dem PC kann die vorhandene Software für RS232C-Schnittstellen einfach weiterhin verwendet werden. Der Treiber simuliert einen virtuellen COM-Port unter Windows. Die direkte Auslesung unserer intelligenten Zentralen und Datenlogger über TCP/IP-Protokoll wird zudem von der Software Dokom CS und FService unterstützt.

Im Lieferumfang enthalten:

- Steckernetzteil 12VDC, 500mA, Euro-Stecker (230VAC, 50Hz)
- Patchkabel CAT.5E FTP, 1m lang, hellgrau
- RS232C-Kabel 9-pol, Stecker - Buchse, 1:1 (passend für M-Bus)
- CD mit Treiber und Installationsanweisung



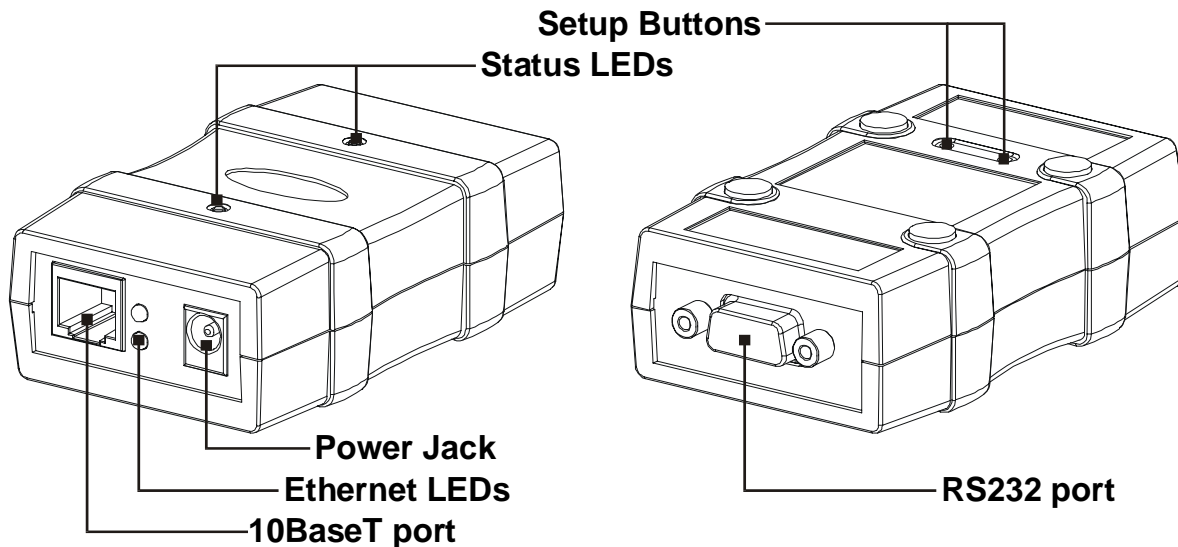
The Serial Device Server converts the physical interface Ethernet 10BaseT to RS232C and the protocol TCP/IP to the serial V24 protocol. This makes an easiest integration of our M-Bus Level Converters and Centrals into the Ethernet possible. You can also access the M-Bus meter from several network PC's without problems.

After installation of the driver at the PC you can furthermore use your existing software for RS232C interfaces. This driver simulates a virtual serial COM port in Windows. Our software Dokom CS and FService also support a direct readout of our intelligent centrals and dataloggers by TCP/IP protocol without use of the driver

In scope of supply:

- Plug-In supply 12VDC, 500mA, Euro connector (230VAC, 50Hz)
- Patch cable CAT.5E FTP, length: 1m, light-grey
- RS232C cable 9 pin, male - female, 1:1 (suited for M-Bus)
- CD with driver and installation manual

Hardware Installation:



Zuerst müssen Sie das Gerät komplett anschließen:

- Mitgeliefertes 12V Netzteil einstecken und verbinden (Achtung: nur für 230VAC, 50Hz)
- Mitgeliefertes RS232C Kabel in das Gerät und den M-Bus Pegelwandler oder die M-Bus Zentrale einstecken (Kabel paßt für alle Pegelwandler und für die RS232C-, aber nicht für die MODEM-Schnittstellen der Zentralen)
- Verbindung zum Ethernet mit dem mitgelieferten Patch-Kabel herstellen

You must first connect the device:

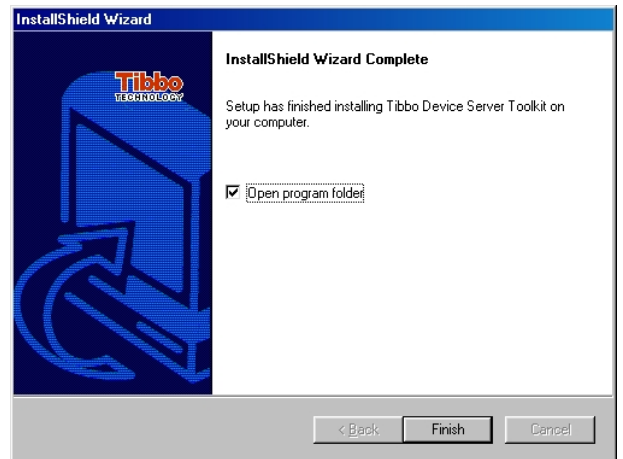
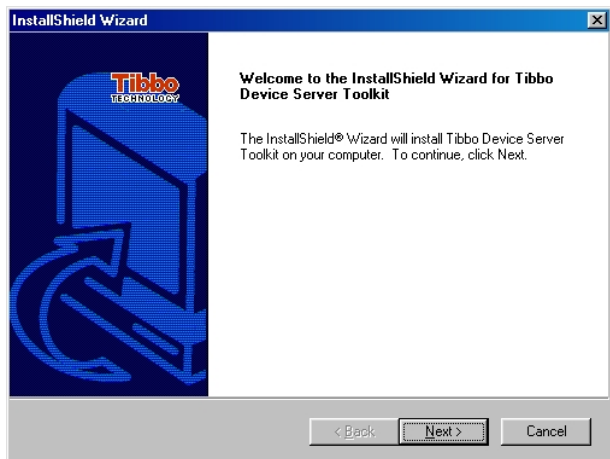
- Connect the included 12VDC power supply (Attention: only for 230VAC, 50Hz)
- Connect the RS232 port of the device to the RS232C port of the M-Bus Level Converter or the M-Bus Central (the included cable is suited for all our level converters and for the RS232C, but not for MODEM port of the Centrals)
- Make the link between the Ethernet and the device with the delivered patch cable

Ethernet connector: 10BaseT (RJ45)
Serial connector: RS232C, DB9 male (RX, TX, RTS, CTS, GND)
Power supply: 12VDC, 150mA

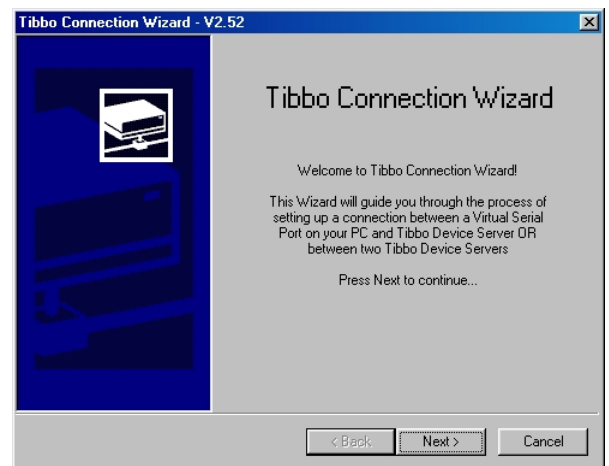
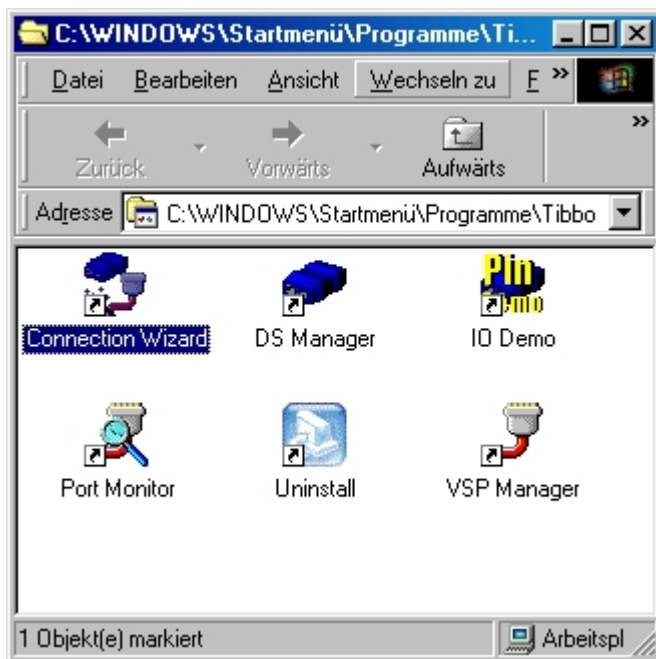
Operating temperature: 0 .. 55 °C
Operating humidity: 10-90%, non condensing
Housing: W x L x H = 57 x 95 x 30 mm
Mounting: Wall mounting with velcro tape
Weight: 170 g

Software-Installation:

1. Installation der PC-Software durch Aufruf von : TDST_252.EXE
Installation of the PC-Software by start of: TDST_252.EXE

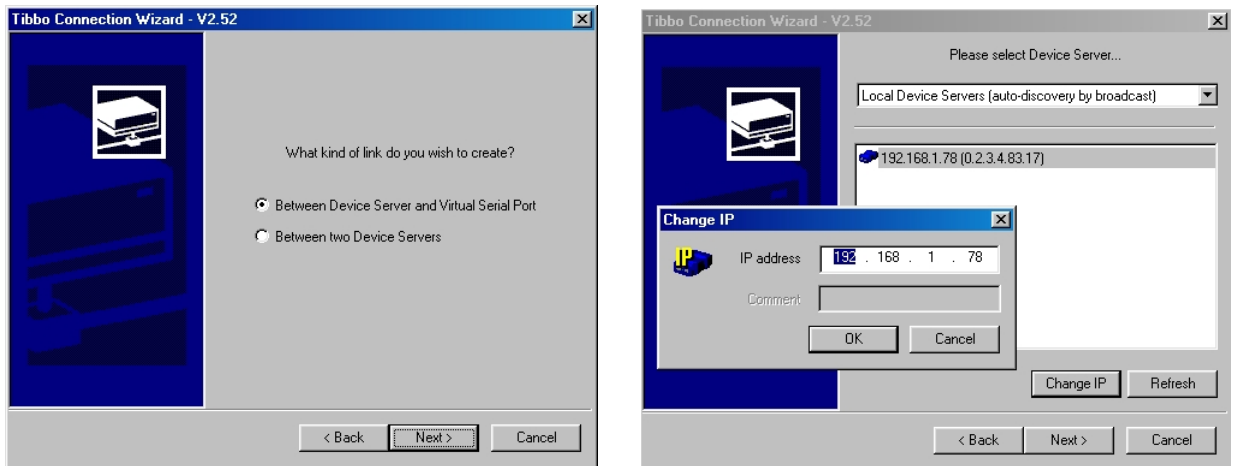


2. Start – Programme – Tibbo – Connection Wizard
Start – Programs – Tibbo – Connection Wizard



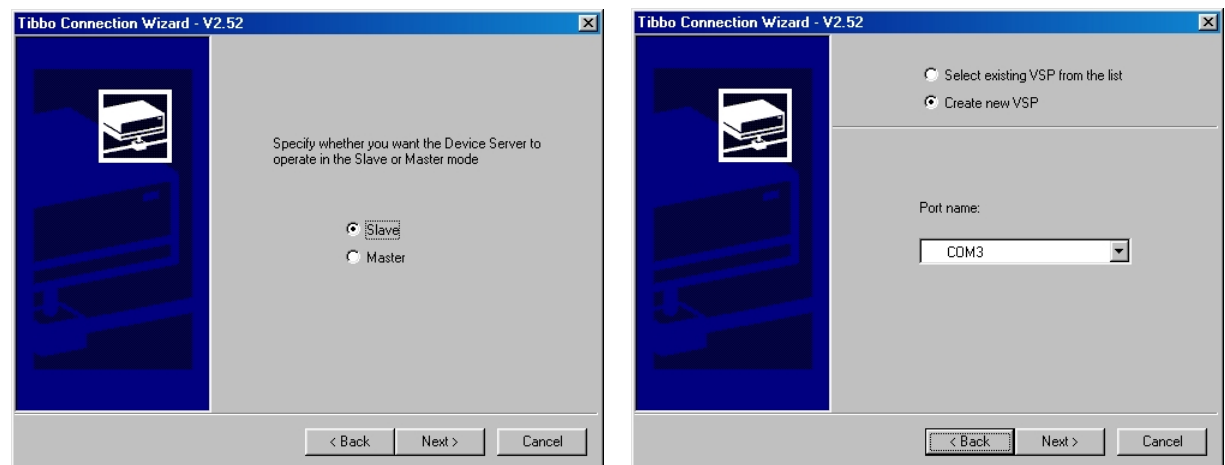
Der Wizard sucht nach angeschlossenen Device-Servern im Netzwerk und zeigt diese in einer Liste an. Bitte markieren Sie das entsprechende Gerät und drücken den Button „Change IP“, um die IP-Adresse zu parametrieren.

The Wizard searches in the network for installed Device Servers and shows them in a list. Please select the respective device and press the “Change IP” button to program a new IP address.



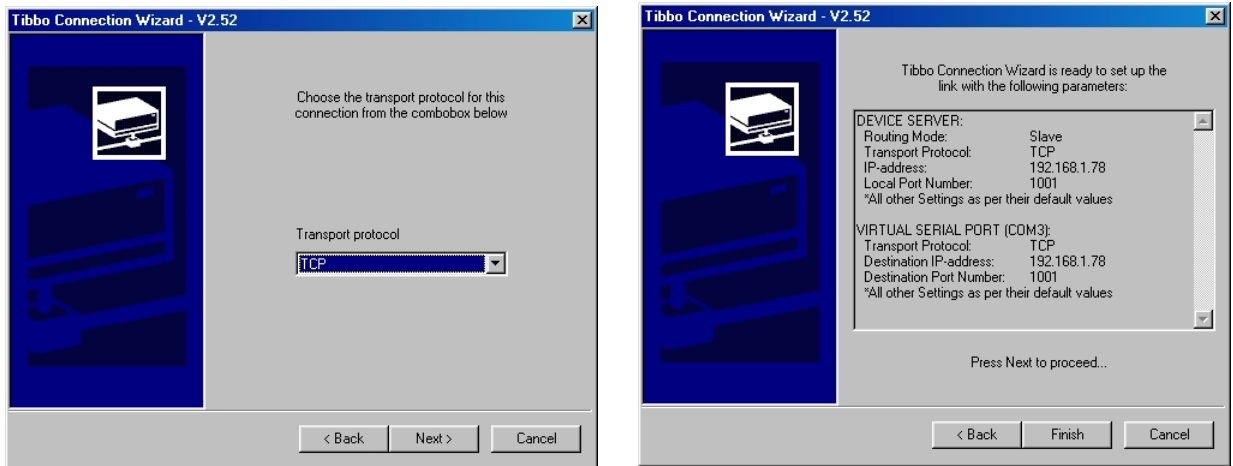
Wählen Sie bitte im folgenden Fenster den “Slave Mode” aus und erzeugen dann einen neuen COM-Port (hier: COM3).

Please select „Slave Mode“ in the following window and create a new COM port (here: COM3)



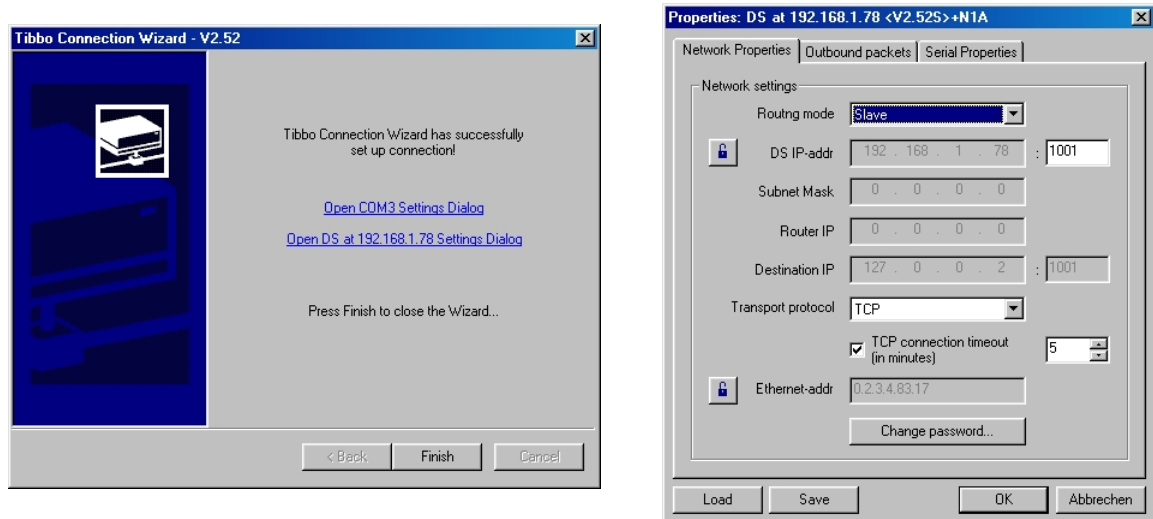
Nach der Auswahl des Protokolls TCP werden dann alle gewählten Einstellungen in einer Zusammenfassung angezeigt.

After selection of the TCP protocol the wizard shows all current settings as a summary.



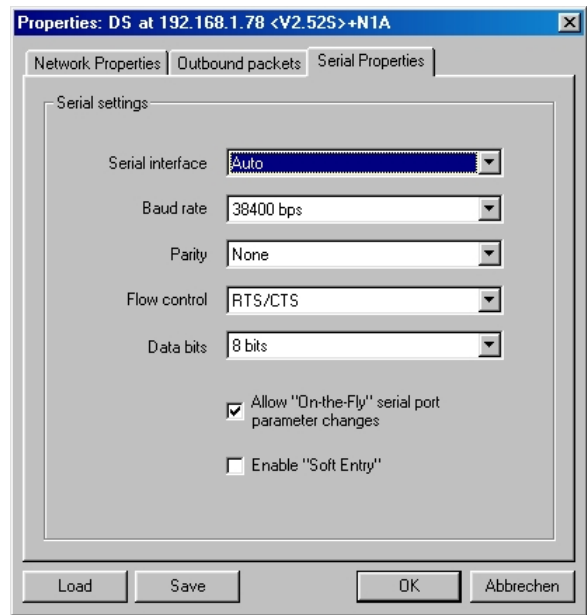
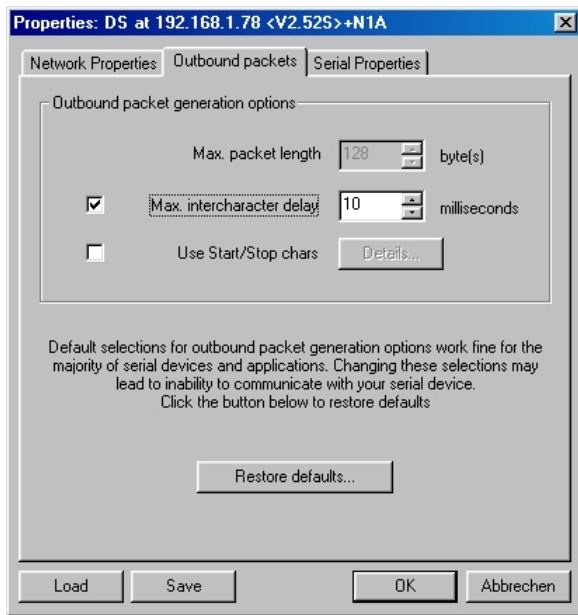
Dann erhalten Sie folgendes Fenster zur Einstellung des Gerätes und des virtuellen COM-Ports:

Then you get the following window which allows setup of the device and the virtual COM port:



Bitte stellen Sie in den entsprechenden Fenstern die hier dargestellten Optionen ein.

Please choose the illustrated options in the respective windows.



Nach Auswahl von “COM3 settings dialog” können Sie den COM-Port konfigurieren. Damit ist die Installation abgeschlossen. Sie können jederzeit die Geräte-Einstellungen und Port-Zuordnungen über den DS-Manger bzw. VSP-Manager ändern.

After selection of “COM3 settings dialog” you can configure the COM port. Afterwards the installation is ready. You can anytime change the settings of the device and the COM port using the DS manager respectively the VSP manager.

